



Tåsinge Frugthave

Tåsinge var engang hele Danmarks frugthave og husede mange forskellige æble- og pæresorter i både plantager og private haver. Sortsrigdommen var dog tæt på at gå tabt med effektiviseringen af frugtavlens, hvis ikke det var for en flok visionære ildsjæle, der står bag en besøghave, hvor sortsbevaring er i højsædet.

TEKST OG FOTO: HEIDI KIRK NISSEN

»På Tåsinge planter de æbletræerne med toppen nede i jorden«. Det var der i alle tilfælde nogle, der gjorde, da øens fæstebønder i 1745 fik besked på, at de skulle plante æble- og pæretræer i deres haver. Det var baronen på Valdemars Slot, Niels Juel, der gav ordren, og forinden havde han fået opmålt fæstebøndernes haver og udregnet, hvor mange frugttræer der skulle plantes i hver.

Da han var enevældig ejer af det meste af Tåsinge, kunne han gøre, hvad han ville. Men ikke alle øens fæstebønder var begejstrede over at skulle pådattes den slags nymodens frugttræer, og i protest plantede nogle af dem de tildelte træer med rødderne opad. Snart blev de dog tvunget til at vende træerne den rigtige vej, og så gik der ikke lang tid, før øboerne blev glade for træerne med de søde frugter, og Tåsinge blev hele Danmarks frugthave.

FRUGT FRA TÅSINGE TIL HELE DANMARK

Sidst i 1800-tallet begyndte den egentlige storproduktion af frugter på Tåsinge. Frugttræer stod plantet i plantager og i store haver, som Niels Juel tilbage i 1700-tallet havde udstykket i byen

Troense med det formål, at der skulle dyrkes nok frugt til, at den kunne sælges. Skibe bygget specielt til formålet sejlede den mægen frugt fra øen til andre steder i Danmark. I København var det et tilløbsstykke, når pæreskuderne, som skibene blev kaldt, lagde til kaj i Nyhavn lastet til randen med friske æbler og pærer.

Det var gode år for frugtavlernes på Tåsinge, men efterhånden som frugt i stadig større grad blev importeret fra andre lande, mistede de deres kundegrundlag. Da EF i 1973 gav frugtavlere mulighed for at rydde frugtplantager mod kompensation, forsvandt de sidste produktionsplantager på øen, og frugttræerne i de private haver producerede nu overvejende til eget eller lokalt brug.

Det var ikke kun i volumen, at frugtdyrkningen blev formindsket, også antallet af forskellige sorter blev færre i løbet af den sidste del af 1900-tallet. Efter 2. verdenskrig var der mere end 1.000 forskellige æblesorter i Danmark, men i 1950'erne valgte man at satse på 20 produktionssikre sorter i erhvervsfrugtavlens, og antallet af de gamle sorter svandt hurtigt ind. Det skete både



Tidligere dyrkede man mange forskellige sorter af æbletræer som 'Nonnetit Bastard'. De fleste planteskoler forhandler kun de almindelige nutidige sorter, så de historiske skal skaffes på specialplanteskoler, hvis det overhovedet kan lade sig gøre.



'Morgendug' er det poetiske navn på et smukt æble, der er godt som både spise- og madæble.

i de private haver og i produktionen, hvor hele frugtplantager med gamle sorter blev brændt af. Måske stod der stadig et gammelt 'Hollandsk Kriger' æbletræ i en have her og et 'Rød Sommer Kalvil' der, men navnene blev glemt, som årene gik, og skulle et nyt frugttræ plantes i en have, var det nemmest at køre i planteskolen og købe en af deres standardsorter.

ILDSJÆLE REDDER DE GAMLE SORTER

Men en enkelt mand havde en forkærlighed for de gamle frugtsorter og gjorde sit for at bevare dem. Det var biologilæreren Bent Nielsen. Han boede midt på Tåsinge og var fra barnsben inspireret af sin bedstemors have, hvor hun havde æblesorter, som hun brugte til hver deres formål og retter. Da han gik på efterløn i 1990'erne, fik han god tid til at dykke ned i æblernes store forskelligheder og begyndte at lave en samling med frugttræer fra især Fyn, Tåsinge og andre øer i Det Sydfynske Øhav.

Bent kiggede utrætteligt over hække og faldt i snak med haveejere for at finde enestående eksemplarer af gamle frugtsorter.

Aviserne skrev om den ihærdige frugttræssamler, og folk henvendte sig uopfordret til ham, når de havde et særligt godt æbletræ, som de gerne ville have hjælp til at finde navnet på. Han fik lov at tage pødekviste af hundredvis af frugttræer i private haver. Kviste, der blev podet og plantet ud på et stykke jord bag hans hus. Da Bent i 2015 skulle flytte på plejehjem, havde han mere end 400 forskellige sorter af frugttræer i sin frugtbaghave.

Træerne kunne ikke komme med på plejehjem, men en håndfuld lokale mænd og kvinder mente, at det ville være en skam at smide en sådan kulturskat ud. De fik derfor den idé at lade frugttræerne genopstå i en besøghave med Bents mange historiske æblesorter som omdrejningspunkt.

Visionen var, at besøghaven skulle udvikle sig til at være et centrum for praktisk viden om økologisk dyrkning og brug af gamle frugtsorter. Haven skulle også danne rammen om formidling om gamle frugtsorter og Tåsinges frugtavlshistorie, og samtidig skulle den være en æstetisk oplevelseshave og et sted, hvor der blev skabt nye samarbejder mellem virksomheder og



Frugthaven ligger på en fed og næringsrig lerjord med udsigt over Det Sydfynske Øhav.



Træerne står ikke i lige rækker, da haven ikke skal ligne en produktionsplantage, men tydeligt være en besøghave, som man har lyst til at gå på opdagelse i. FOTO: TÅSINGE ILDSJÆLE

lokale frivillige. Først og fremmest gjaldt det dog om at redde Bents frugtræer. Så de lokale frugtinteresserede dannede foreningen Tåsinge Ildsjæle, smøgede ærmerne op og gik i gang med det store arbejde at tage podekviste af alle frugtræerne i Bent Nielsens omfattende samling.

Podekvistene blev efterfølgende podet på vildstammer af Assens Planteskole. Planteskolen valgte at pode på vildstammer, da erfaringen var, at de var mere hårdføre, og træerne blev både større, ældre og sundere end ved podning på mere forædlede stammer.

Sideløbende med podearbejdet ledte ildsjælene efter et passende areal, de kunne bruge til besøghaven. Det var ikke nemt. Men efter at have snakket med flere landmænd blev der i 2019 efter langvarige forhandlinger købt 1,8 hektar jord af en lokal landmand, der hidtil havde dyrket jorden som konventionel mark.

Derefter skulle havens design planlægges, Svendborg Kommune skulle godkende en lokalplan for den kommende besøghave, marken skulle omlægges til en økologisk drevet



Tåsinge har et mildt kystklima, der gør den ideel til frugtavl. Vandet omkring øen holder på varmen, så der kun sjældent kommer så streng nattefrost, at det ødelægger blomstringen og frugtsætningen.

frugthave, arealet skulle indhegnes mod rådyr og harer, og der skulle opsættes bænke, laves stier m.m. Alt dette samtidig med, at de frivillige skulle søge fonde og puljer til at købe jorden og dække de mange andre udgifter, der var omkring etableringen af haven.

Der var nok at se til, og imens groede de små podede træer i pletter. Efter tre år blev det endelig muligt at få dem i jorden i den nu indhegnede besøghave, der fik navnet Tåsinge Frugthave – Den frugtsommelige have. Træerne var blevet passet omhyggeligt i deres pottetid, og trods det trange liv i pletterne klarede langt de fleste af dem omplantningen til friland uden problemer.

DRIFTEN AF FRUGTHAVEN

Nu hvor besøghaven har nogle år på bagen, og de ydre rammer er på plads, mødes de frivillige ildsjæle hver onsdag i to timer, hvor de arbejder på at vedligeholde og udvikle haven. Alt efter årstiden handler de praktiske driftsopgaver om at luge jorden rundt om frugtræerne, beskære, rette opbindinger, samle sten, bekæmpe skadedyr, plante nye træer, så vilde blomsterfrø, slå græsset mv.



Plastkrørene skal beskytte de unge træers stammer mod gnaverbid. Rundt om træerne er der i 2022 gødet med komøg fra en lokal økolog.



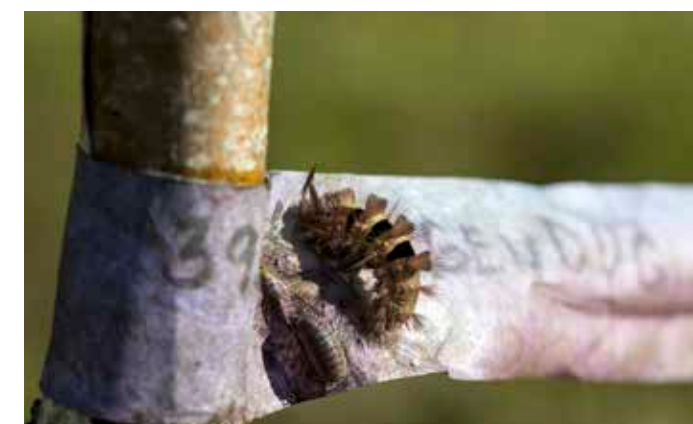
Tåsinge Ildsjæle indsamler stadig nye podekviste fra sorter fra Bent Nielsens optegnelser, der kun eksisterer som selve modertræet. I efteråret 2022 blev der plantet ni af denne type nypodede kvædetræer i haven. Foto: Jacob Lützen

Det meste af besøghavens areal består af græs, og i starten fik det lov at vokse sig langt. Det var et smukt syn med blomster i det lange græs, og træerne der groede over det. Men det var også et oplagt sted for mus at slå sig ned og leve et behageligt liv i sikkerhed for rovfugle og med fri adgang til talrige lækre ungræter. Gnav på stammerne tog livet af flere træer, så græsset måtte slås kort og holdes sådan fremover.

Mosegrise nåede i 2021 at gnave rødderne af en håndfuld frugtræer, så der kun var stamme og grene tilbage. Det er en udfordring at kontrollere mosegrise, men der blev opsat klappælder rundt omkring i haven, der sammen med rovfuglenes indsats begrænsede bestanden.



Frugtræerne består overvejende af æbler. Men der blev også plantet 68 pæresorter samt enkelte kirsebær, moreller, blommer og paradisæbler fra Bent Nielsens samling.



Der er et rigt dyreliv i den økologisk drevne frugthave. Her sidder en af de karakteristiske bøgenonnelarver og en bænkebidder.

De træer, som gnaverne har taget livet af, bliver løbende erstattet af nye podninger fra de modertræer, som Bent Nielsen i sin tid tog podekviste af til sin samling. En af de frivilliges opgaver er derfor at køre rundt og samle nye podekviste, som gruppens podeekspert Mikkel Boysen dernæst forvandler til nye frugtræer, så de originale sorter ikke går tabt.

MANGE NYE IDÉER

Ved siden af det ugentlige driftsarbejde, har de frivillige ildsjæle hele tiden gang i nye idéer, initiativer og samarbejder, der skal understøtte besøghavens vision.



Klapfælder sat under sorte potter tæt på de små træer for at bekæmpe gnavere.



For at opveje den tabte biodiversitet ved at holde græsset kort omkring selve træerne sås bræmmer med blandinger af vilde blomster. Planterne slås kun et par gange om året.



Rovfugle lokkes til med falke- og uglekasser i håbet om, at de vil fange nogle gnavere.



Mellem de små træer rager høje sidde-møler op, hvorfra tårnfalke og musvåger overvåger musene.



Nogle træer har været angrebet af spindemøl, som de frivillige har bekæmpet ved at fjerne angrebne skud manuelt.

Et af de nylige samarbejder omhandlede en kategorisering af frugttræerne, der ikke alle var lige godt markerede i Bent Nielsens samling. Navne på labels var blevet udviskede i årenes løb, og der var også sorter, som Bent havde været usikker på. I et samarbejde med Københavns Universitet fik Tåsinge Ildsjæle derfor genbestemt 48 af træerne. Det viste sig, at halvdelen ikke var de sorter, som man troede.

En glædelig bonus ved genidentificeringen var, at 22 af træerne viste sig at være unikke. Det vil sige, at tilsvarende træer med samme gener ikke er registreret andre steder. De unikke sorter havde lokale kaldenavne, som 'Faster Anes æble', 'Karetmager æble' og 'Knuds æble', som de har fået lov at beholde, nu de er identificeret som selvstændige sorter. Lidt

mere end en tredjedel af træerne i frugthaven er dog stadig af ukendte sorter. Derfor vil de gerne have genbestemt flere af træerne.

Ønsker og idéer er der nok af blandt de frivillige. Ved bordet i pauserne tales der om samarbejde med et lokalt mikrobryggeri om produktion af cider, om at lave kulinariske middage med æbletema, beskærings- og podekurser og workshops i at lave æbleeddike, æblehvidvin og calvados. Der drømmes også om en jordkælder med kampesten, så de besøgende kan opleve, hvordan frugt blev opbevaret i gamle dage, og de indledende streger er slået til et stort besøgscenter med orangeri, hvor man kan afholde arrangementer, se en udstilling om de kulturhistoriske frugter og fordybe sig i kulinariske forsøg med frugterne.



I arbejdet med at identificere de ukendte sorter, notes frugternes karaktertræk på de enkelte træers labels, som de stod skrevet i Bent Nielsens noter.



De frivillige er naturligvis interesserede i æbler og de gode historier omkring dem, men én af de ting, der også er med til at kitte gruppen tæt sammen, er pauserne, hvor kaffen og kagen kommer frem, og snakken og idéerne lystigt går på tværs af bordet.

FOTO: JACOB LÜTZEN

Og det bliver ikke ved drømmene. Tåsinge Ildsjæle har været gode til at fundraise og fået både større og mindre beløb fra Svendborg Kommune, Landdistriktpuljen, Nordeafonden, Friluftsrådet, LAG SØM, lokale legater og virksomhedssponsorer. I perioden 2016 til 2022 har de samlet i alt 978.250 kr. til frugthaven. Der er også planer om at rejse penge ved at lave sponsorater på de historiske æbletræer, så firmaer kan få hver deres træ samt skabe nye indtægter gennem workshops og kurser og på sigt tage entré til haven, når træerne er vokset mere til.

Hvor hurtigt idéerne realiseres afhænger af de frivilliges ressourcer både økonomisk og tidsmæssigt. Som mange andre foreninger rundt om i landet, kan det være en udfordring at skaffe nok hænder til både det praktiske arbejde og udviklingsarbejdet.



I de første år er der ikke mange frugter at hente fra træerne. Men om et par år forventes det, at høsten begynder at blive så stor, at æblerne kan anvendes til forskellige arrangementer og prøvesmagninger af nye og gamle frugtsorter.

Ildsjælene vil gerne være flere, men mens de venter på nye frivillige, fortsætter de ufortrødent arbejdet med at skabe det, der en dag bliver en af Danmarks mest velmagende historiske oplevelseshaver. ☺



HEIDI KIRK NISSEN dyrker en stor villahave i Svendborg og elsker at besøge og finde inspiration i haver i både Danmark og udlandet. Til daglig er Heidi redaktør på Havenyt.dk og ejer firmaet Dyrkghaven.dk.